

# **KELPIR オペレーションマニュアル**

**第6版**



兼松エレクトロニクス株式会社  
4000796

BLANK PAGE

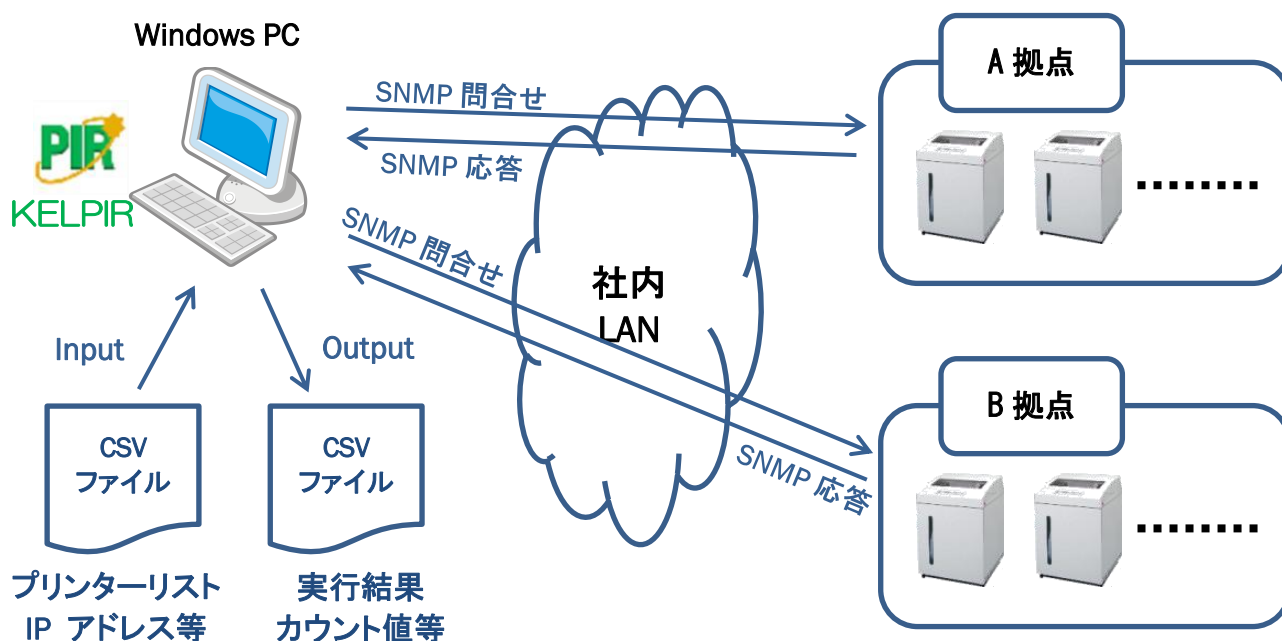
## 目次

はじめに .....	2
1. インストールとアンインストール .....	3
1-1. 動作環境 .....	3
1-2. インストール .....	3
1-3. アンインストール .....	3
2. アプリケーションの操作 .....	4
2-1. アプリケーションの起動 .....	4
2-2. アプリケーションの終了 .....	4
2-3. メイン画面 .....	5
2-4. プリンター追加 .....	7
2-5. プリンター設定変更 .....	8
2-6. プリンター削除 .....	8
2-7. プリンター情報の取得 .....	9
2-8. 選択プリンターの情報の取得 .....	10
2-9. IPアドレス範囲取得 .....	10
2-10. 繰り返し取得設定 .....	11
2-11. アプリケーションの環境設定 .....	12
2-12. 情報取得中のキャンセル .....	13
2-13. プリンター情報の保存 .....	14
2-14. プリンターリストの順序変更 .....	15
2-15. IDのリセット .....	15
2-16. ツールバーの表示/非表示 .....	16
2-17. バージョン情報表示 .....	16

はじめに

本オペレーションマニュアルは、KELPIR のインストールや操作の方法を解説しています。ご使用いただく前に、必ず最後までお読みください。

KELPIR は、SNMP を使用してプリンターの情報を収集し、CSV 形式でファイルに出力するアプリケーションです。



#### ■重要なお知らせ

- 本書の内容の一部または全部を無断で転載することは禁止されています。
- 本書の内容については改善のため将来予告なしに変更することがあります。
- 本書の内容について万一ご不審な点や誤りなど、お気づきのことがありましたら、お買い求め先へご一報くださいますようお願いいたします。
- 本製品を運用した結果についてはここに記載された情報にかかわらず責任を負いかねますので、あらかじめご了承ください。

#### ■ご注意

- 本書は、Windows7 の基本的な使い方を習得されていることを前提に書かれています。
- 本ソフトウェアは、稼働して長時間コンピュータを使用する場合には、視力の低下、心理的疲労が生じる場合があります。1 時間ごとに休憩を取ってご使用ください。
- 会社名、製品名はそれぞれの会社の商標もしくは登録商標です。

## 1. インストールとアンインストール

### 1-1. 動作環境

Microsoft Windows 7、Windows 8.1、Windows 10、Windows 11、Windows Server 2003、Windows Server 2008、Windows Server 2012、Windows Server 2016、Windows Server 2019 において動作することを確認しております。（日本語環境）

### 1-2. インストール

KELPIR.exe を任意のフォルダ内にコピーし、必要に応じてデスクトップなどに KELPIR.exe のショートカットを作成してください。

なお、インストールする PC がファイアウォール、ウィルスソフト等の設定で SNMP の通信が許可されている必要があります。

環境設定等を変更した際には、設定ファイル KELPIR.ini ファイルが新たに作成されますが、この KELPIR.ini は直接編集しないで下さい。（直接編集した場合には KELPIR が正しく動作しない場合があります。）

### 1-3. アンインストール

KELPIR.exe、KELPIR.ini、作成した CSV ファイルおよび作成したショートカットを削除してください。

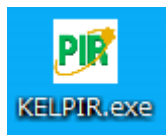
KELPIR.ini ファイルは、KELPIR の設定変更をすると自動的に KELPIR.exe と同じフォルダ内に作成されます。

KELPIR はレジストリ登録をしていません。レジストリの削除の必要はありません。

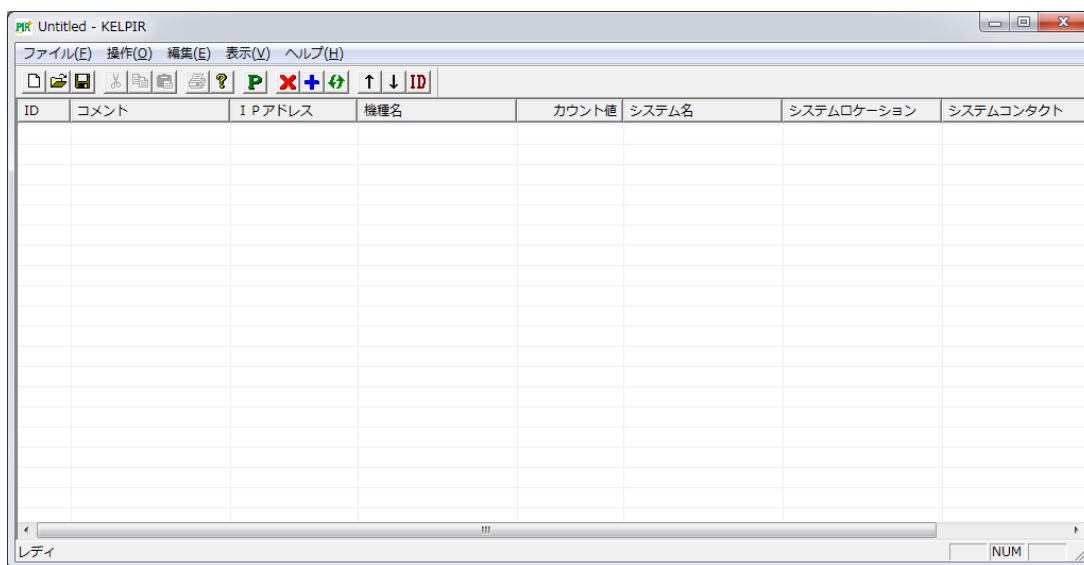
## 2. アプリケーションの操作

### 2-1. アプリケーションの起動

1-2でコピーした KELPIR.exe もしくは、作成したショートカットのアイコンをダブルクリックすると、KELPIR が起動します。



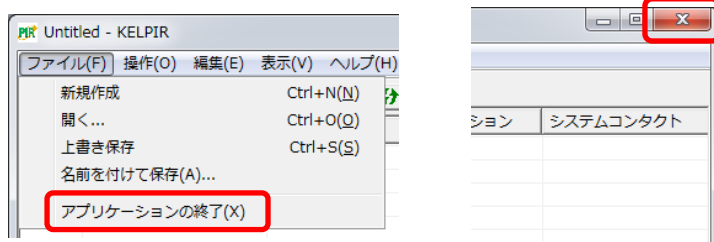
KELPIR アイコン



起動直後の KELPIR 画面

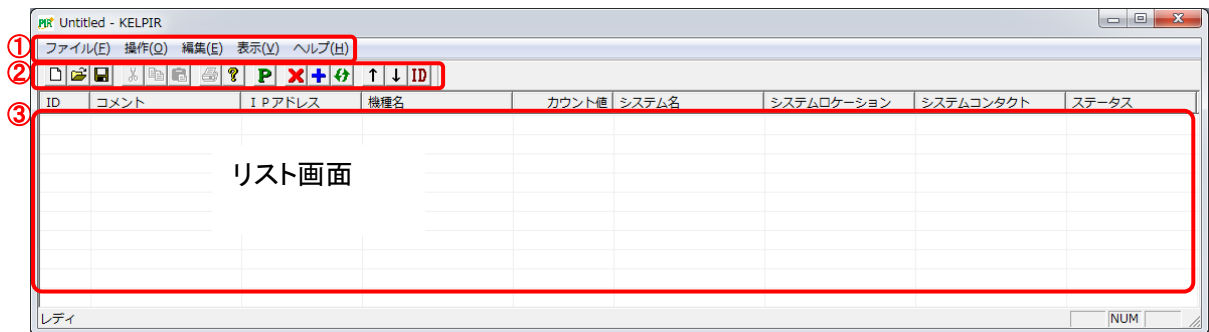
### 2-2. アプリケーションの終了

「ファイル(F)」の「アプリケーションの終了(X)」もしくは、画面右上の[×]ボタンをクリックします。



アプリケーション終了時にファイルに変更があった場合には、ファイル保存をするか否かのポップアップメッセージが表示されます。

## 2-3.メイン画面



## ① メニューバー

## 「ファイル」メニュー

- 新規作成 ..... 新規にプリンターリストを作成します。
- 開く ..... 事前登録しているプリンターリストを開きます。
- 上書き保存 ..... 更新やプリンター情報取得後、同一ファイル名でプリンターリストを上書き保存します。
- 名前を付けて保存 ..... 更新やプリンター情報取得後、別ファイル名でプリンターリストを保存します。
- アプリケーションの終了 .... アプリケーションを終了します。

## 「操作」メニュー

- プリンター情報取得 ..... リスト画面に表示しているプリンター情報を取得します。  
プリンター情報取得中は KELPIR の他の操作はできません。
- IP アドレス範囲取得 ..... 開始 IP アドレスと終了 IP アドレスの範囲でプリンター情報を取得します。  
プリンター情報取得中は KELPIR の他の操作はできません。
- 繰り返し取得設定 ..... リスト画面に表示しているプリンターを定期的に情報取得するようにスケジュール設定することができます。  
また、情報取得したファイルを電子メール(SMTP)に添付して送信することができます。
- 環境設定 ..... KELPIR の環境を設定することができます。

## 「編集」メニュー

- プリンター削除 ..... 選択したプリンターをリストから削除します。
- プリンター追加 ..... 新規にプリンターをリストに追加します。
- プリンター設定変更 ..... 選択したプリンターに設定されている登録内容を変更します。
- IDのリセット ..... 移動やソート後のリスト画面に表示している順番でIDを再度採番します。












## 「表示」メニュー

- ツールバー ..... ツールバーの表示/非表示を指定します。

## 「ヘルプ」メニュー

- バージョン情報 KELPIR ..... KELPIR のバージョン情報を表示します。

## ② ツールバー

-  ..... 新規にプリンターリストを作成します。
-  ..... 事前登録しているプリンターリストを開きます。
-  ..... 更新やプリンター情報取得後、別ファイル名でプリンターリスト保存します。
-  ..... KELPIR のバージョン情報を表示します。
-  ..... プリンター情報を取得します。プリンター情報取得中は KELPIR の他の操作はできません。
-  ..... 選択したプリンターをリストから削除します。
-  ..... 新規にプリンターをリストに追加します。
-  ..... 選択したプリンターの登録内容を変更します。
-  ..... 選択したプリンターの表示順を1つ上に移動させます。
-  ..... 選択したプリンターの表示順を1つ下に移動させます。
-  ..... 移動やソート後のリスト画面に表示している順番でIDを再度採番します。

## ③ リスト画面

プリンターリストから読み込んだ登録内容や、プリンターから取得した情報を表示します。  
事前登録するプリンターリストの登録内容と、プリンターから取得できる情報は以下の通りです。

### 事前登録するプリンターリストの登録内容


登録情報	解 説
IP アドレス	プリンターの IP アドレス
コミュニティ名	SNMP プロトコルで MIB 値にアクセスするために必要なパスワード デフォルト: public
コメント	任意で登録 例: マシンルーム4F 1号機

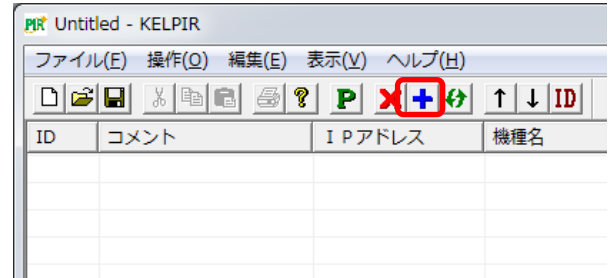
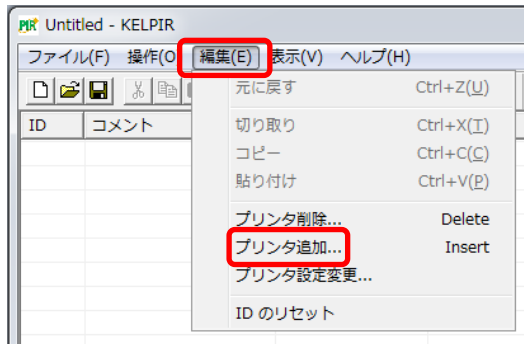
### KEL プリンターから取得できる情報

取得情報	解 説
機種名	ターゲットのプリンター機種名
カウント値	ターゲットのカウント値
システム名	ターゲットの管理上の名前 ユーザーが任意で指定できます。
システムロケーション	ターゲットの設置場所 ユーザーが任意で指定できます。
システムコンタクト	ターゲットの管理者、連絡先など ユーザーが任意で指定できます
ステータス	ターゲットの状態 (Warmup, Offline, Online, Printing, NoPaper, Jammed, NoToner)

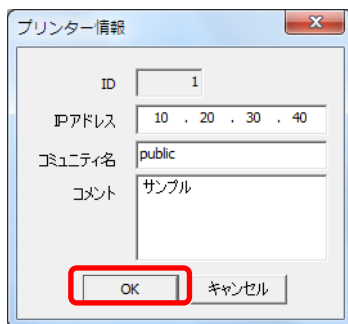


## 2-4. プリンター追加


新規にプリンターリストに追加する際は、「編集」メニューの「プリンター追加」もしくは  ボタンをクリックします。

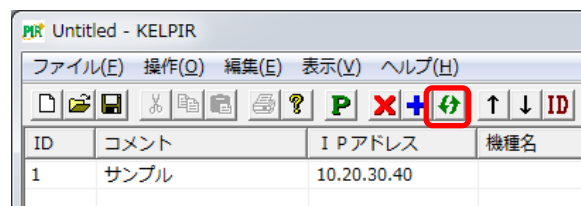
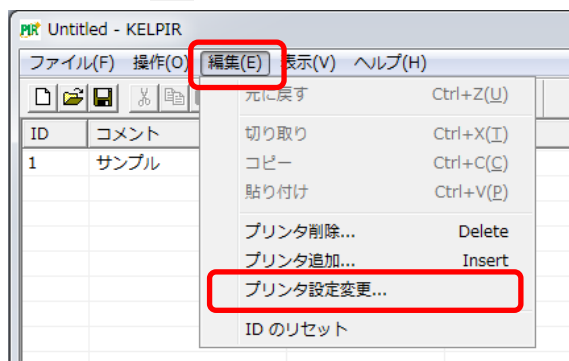


プリンター情報の追加ポップアップメッセージが表示されるので、必要な情報を入力してください。IP アドレスとコミュニティ名は、必須となります。(コミュニティ名のデフォルトは"public"となります) プリンター情報を入力後、**OK** ボタンをクリックすると、プリンターリストに追加されます。

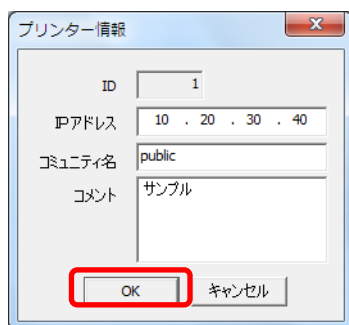


## 2-5.プリンター設定変更


プリンターリストの登録内容を変更する際は、変更したいプリンターを選択し、「編集」メニューの「プリンター追加」もしくは  ボタンをクリックします。

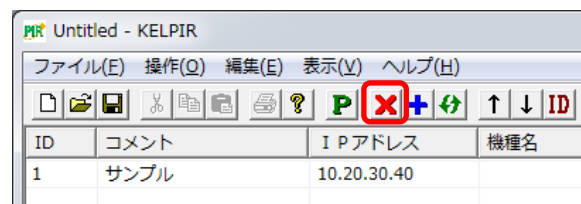


プリンター情報の設定ポップアップメッセージが表示されるので、情報を入力してください。  
IPアドレスとコミュニティ名は、必須となります。  
プリンター情報を入力後、**OK**ボタンをクリックすると、プリンター登録リストに反映されます。

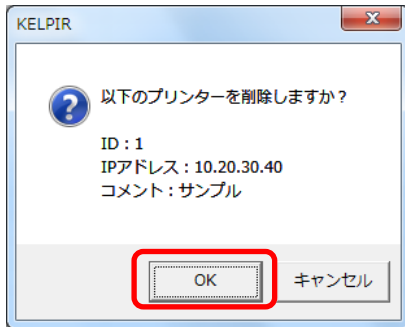


## 2-6.プリンター削除

プリンターリストから削除する際は、削除したいプリンターを選択し、「編集」メニューの「プリンター削除」もしくは  ボタンをクリックします。

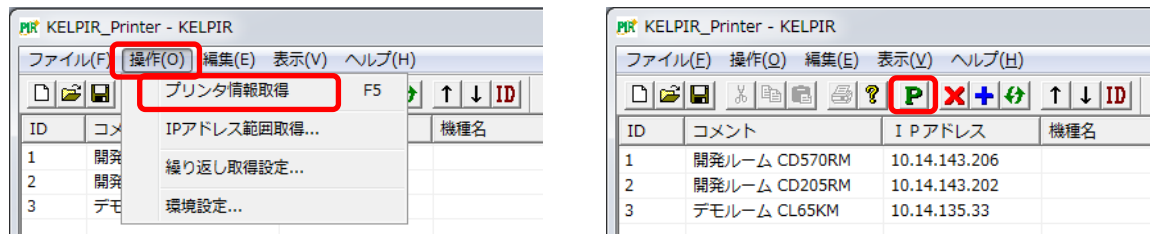


プリンター削除の確認ポップアップメッセージが表示されます。内容を確認して **OK** ボタンで削除されます。

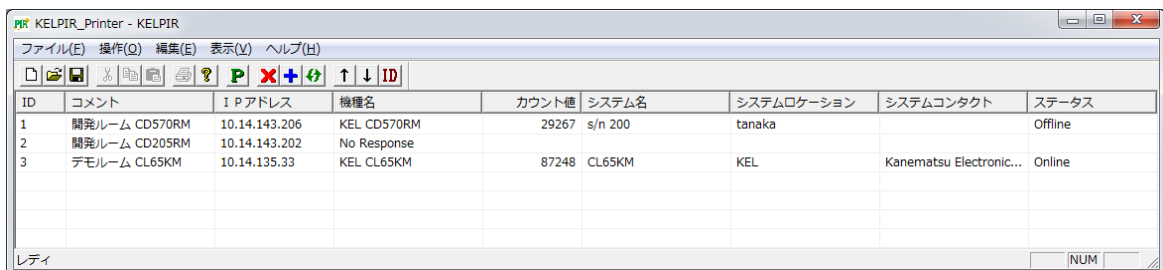


## 2-7. プリンター情報の取得

プリンターリストを開く、もしくは新規プリンター情報の追加で、KELPIR のリスト上にプリンター情報が表示されている状態で、「操作」メニューの「プリンター情報取得」もしくは **P** ボタンで情報取得を開始します。



取得するプリンター台数やネットワーク環境により取得時間は異なりますが、情報取得には数秒～数分の時間がかかります。途中でキャンセルする場合、「情報取得中のキャンセル」を参照してください。プリンター情報を取得している間は、KELPIR の操作は行えません。

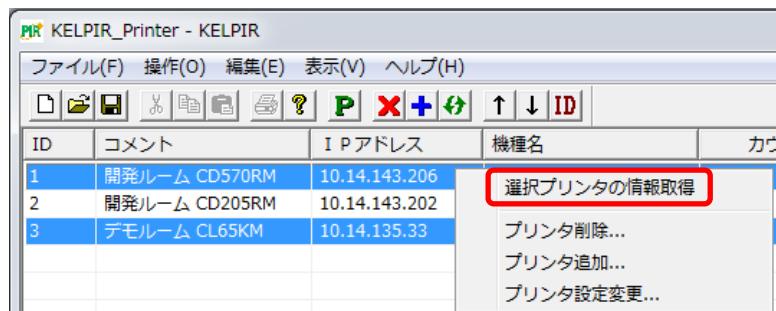


### 【注意】

- CL65KM では、ページ長 11 インチ換算でのページカウンタを取得します。
- CL65KM では、KELPIR で取得するカウンタ値と、CL65KM に搭載されているメカカウンタ値が異なる場合があります。

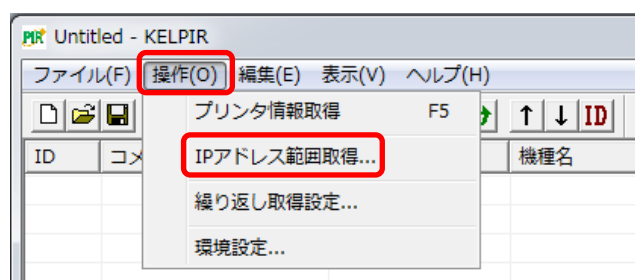
## 2-8. 選択プリンターの情報の取得

個別にプリンター情報を取得する際は、リスト上のプリンターを選択し、マウスの右クリックしたメニューから「選択プリンターの情報取得」を選択することで情報取得を開始します。



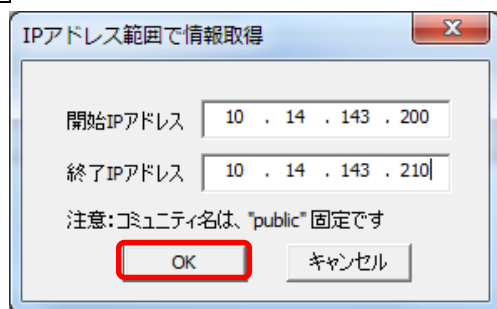
## 2-9. IPアドレス範囲取得

指定したIPアドレスの範囲でプリンター情報を取得する際は、「操作」メニューの「IPアドレス範囲取得」をクリックします。



IPアドレス範囲で情報取得のポップアップメッセージが表示されるので、開始IPアドレスと終了IPアドレスを入力してください。コミュニティ名は、"public" 固定となります。

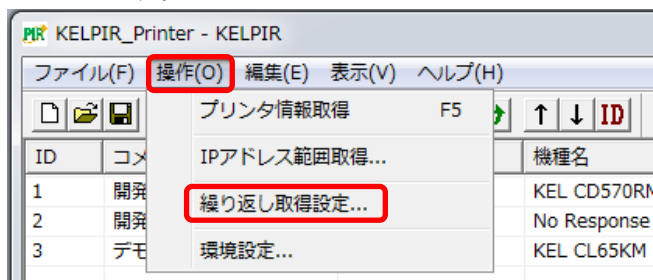
OKボタンをクリックすると、IPアドレス範囲で情報を取得したプリンター情報がリストに追加されます。



取得するプリンター台数やネットワーク環境により取得時間は異なりますが、情報取得には数秒～数分の時間がかかります。途中でキャンセルする場合、「情報取得中のキャンセル」を参照してください。プリンター情報を取得している間は、KELPIR の操作は行えません。

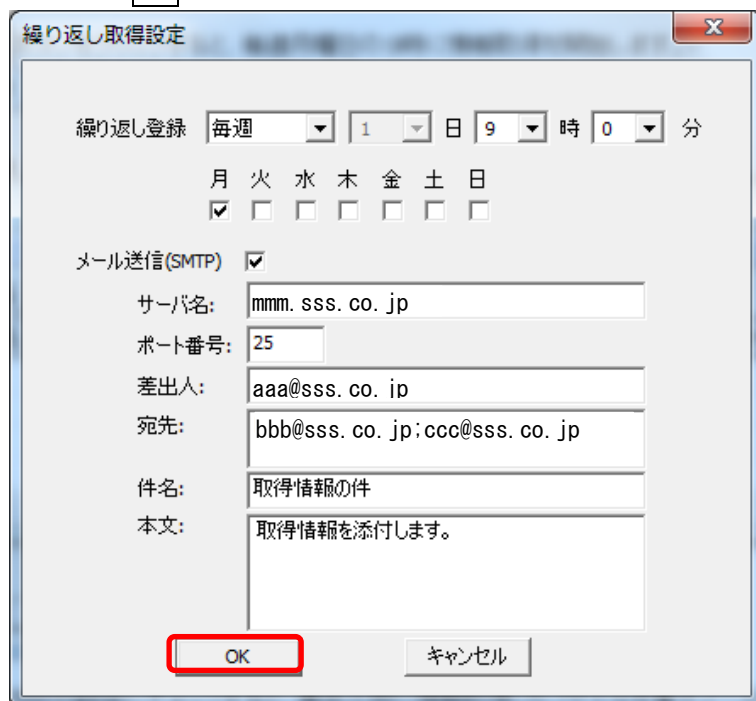
## 2-10. 繰り返し取得設定

リスト画面に表示しているプリンター情報を定期的に取得する際は、「操作」メニューの「繰り返し取得設定」をクリックします。



繰り返し取得設定のポップアップメッセージが表示されるので、繰り返し登録情報に設定してください。プリンター情報取得後は、「自動保存先パス」にファイル名「KELPIR\_<保存するときのタイムスタンプ>.csv」で自動的に保存されます。

下記の例は、OKボタンをクリックすると、毎週月曜日の9時に情報取得を開始します。



また、メール送信(SMTP)設定にチェックすると、繰り返し取得設定で取得したファイルを電子メール(SMTP形式)に添付して指定した宛先に送信することができます。

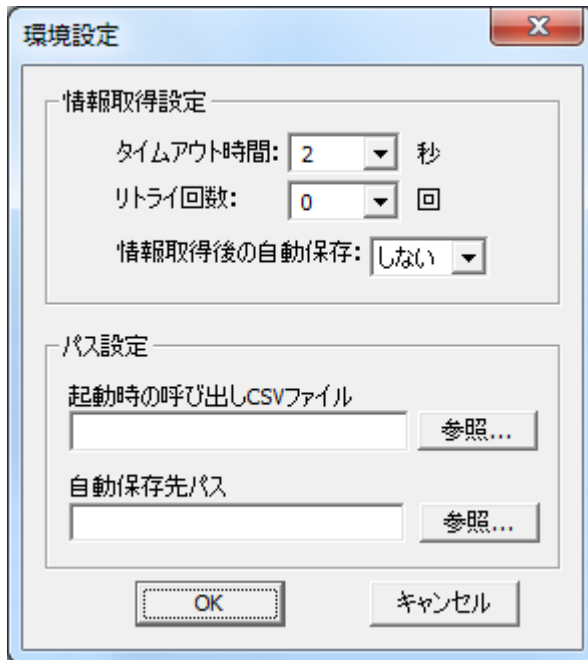
宛先をセミicolon「;」で区切ることで複数の宛先を指定できます。

**注意:** アプリケーションを終了すると繰り返し取得設定は機能しません。

メール送信機能を使用する場合、ネットワーク管理者に確認してください。

## 2-11. アプリケーションの環境設定

環境設定する際は、「操作」メニューの「環境設定」をクリックします。



環境設定のポップアップメッセージが表示されます。変更後、**OK**ボタンをクリックしてください。

環境設定は、KELPIR.ini ファイルに上書き保存されます。

各設定項目の内容は以下になります。

・情報取得設定

タイムアウト時間: 情報取得コマンドを発行し応答が返ってくるまで待つ時間。

この時間が経過しても応答が返ってこないとき“No Response”になります。

初期値は、2 秒です。1～10 秒で設定できます。

リトライ回数: 情報取得ができなかったときにリトライする回数。

初期値は、0 回です。0～5 回で設定できます。

情報取得後の自動保存:

「しない」に設定した場合、取得した情報は自動的に保存されません。

「プリンター情報の保存」を参照して手動で保存してください。

「する」に設定した場合、取得した情報は「自動保存先パス」に

ファイル名「KELPIR\_<保存するときのタイムスタンプ>.csv」

で自動的に保存されます。

・パス設定

起動時の呼び出し CSV ファイル:

プログラム起動時に事前登録しているプリンター設定情報ファイルを開きます。

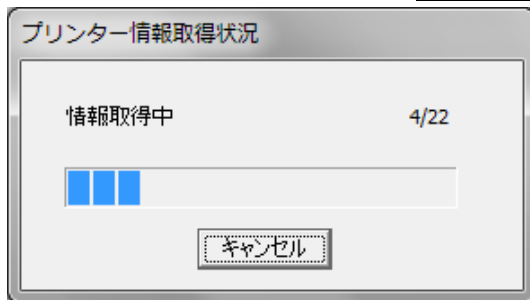
自動保存先パス: 「情報取得後の自動保存」を「する」に設定したときの保存先パスです。

ファイル名は、「KELPIR\_<保存するときのタイムスタンプ>.csv」となります。

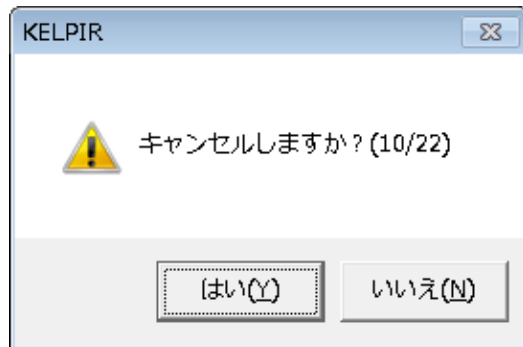
指定されていない場合、ファイル書き込みエラーが発生します。

## 2-12. 情報取得中のキャンセル

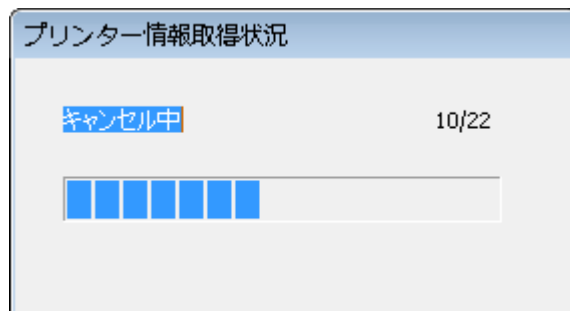
プリンター情報を取得中、取得状況のポップアップメッセージが表示されます。  
情報取得途中でキャンセルする場合、**キャンセル**ボタンをクリックしてください。



強制終了のポップアップメッセージが表示されますので、キャンセルする場合、**はい**ボタンを押してください。



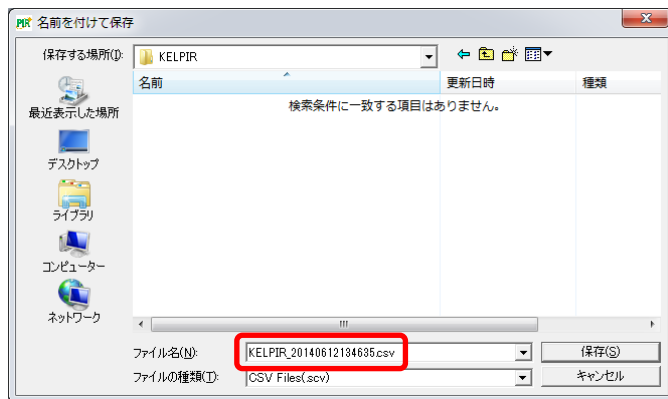
強制終了中のポップアップメッセージが表示され、取得したところまでの情報が表示されます。



## 2-13.プリンター情報の保存

プリンター情報取得後に、「上書き保存」もしくは「名前を付けて保存」で取得情報を保存します。  
保存されるファイルは CSV 形式となります。

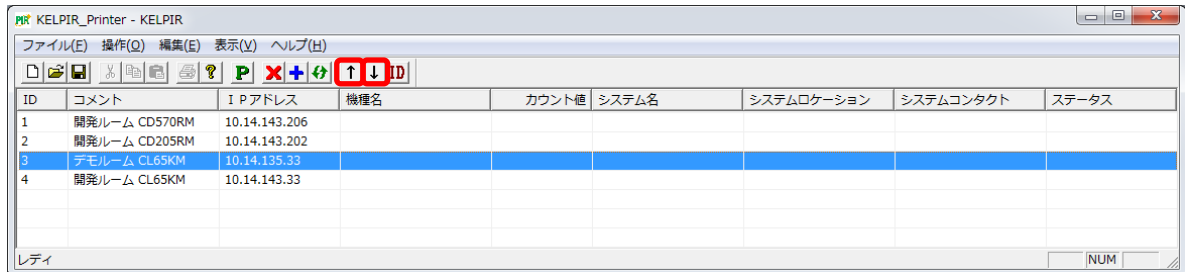
また、「名前を付けて保存」の際、ファイル名は、「KELPIR\_<保存するときのタイムスタンプ>.csv」となります。



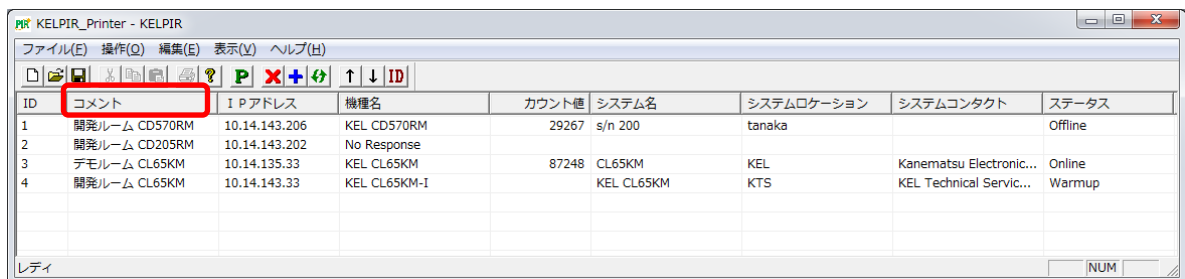


## 2-14. プリンターリストの順序変更

プリンターを追加した場合、リストの最終行に追加します。リスト上のプリンター情報の順序を変更する場合には、変更したいプリンターを選択し、**↑** もしくは **↓** ボタンで順序を変更できます。

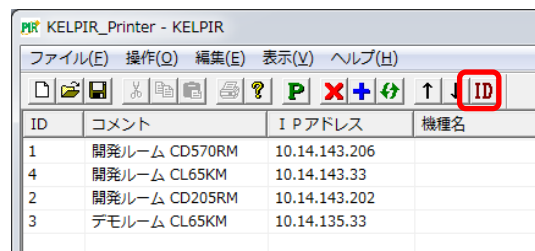
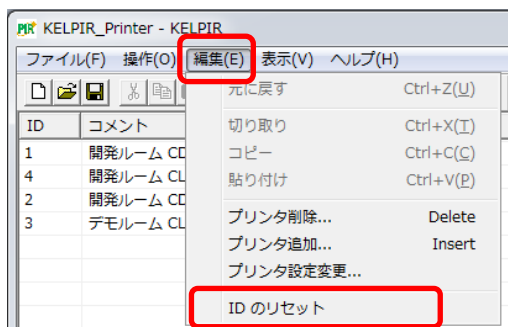


また、タブリストをクリックするとクリックした列を昇順または降順でソートできます。

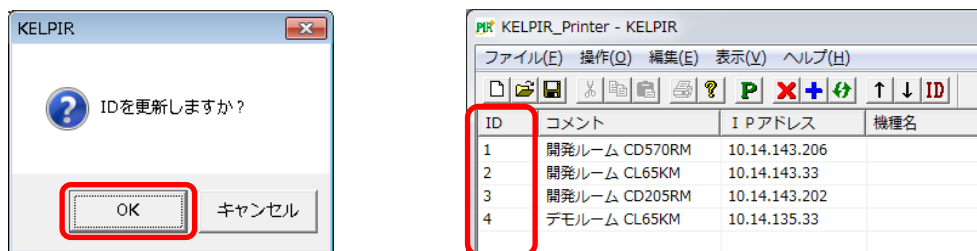


## 2-15. IDのリセット

プリンター情報の順序変更や各項目でソート後に、リストに表示されている順番に降順に再度採番する場合には、「操作」メニューの「IDのリセット」もしくは **ID** をクリックします。



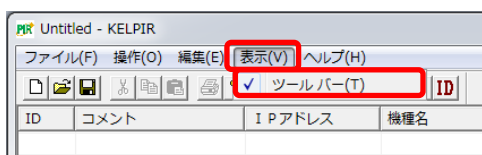
IDをリセットの確認ポップアップメッセージが表示されます。ID をリセットする場合は **OK** ボタンをクリックします。



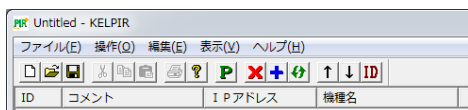
尚、IDはファイルを保存後にファイルを再読み込みしても ID がリセットされます。

## 2-16. ツールバーの表示/非表示

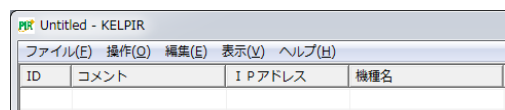
ツールバーの表示/非表示を切り替える事が出来ます。



ツールバー表示

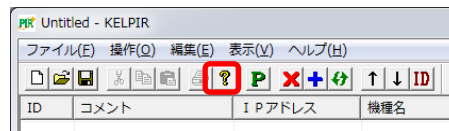
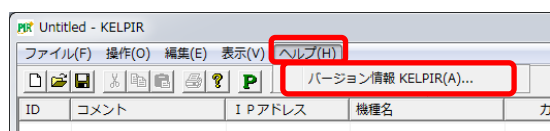


ツールバー非表示

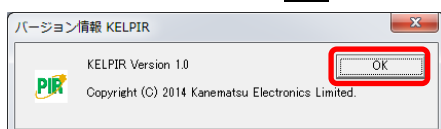


## 2-17. バージョン情報表示

PELPIR のバージョンを確認する場合には、「ヘルプ(H)」メニューの「バージョン情報 KELPIR(A) ...」もしくは **?** をクリックします。



バージョンを確認したら、**OK** ボタンをクリックします。







兼松エレクトロニクス株式会社

## KELPIR オペレーションマニュアル 第6版

---

発行日: 2022 年 10 月

### 発行元

兼松エレクトロニクス株式会社

ドキュメント&サプライ室

〒135-0063

東京都江東区有明 3 丁目 4-10

東京ファッションタウンビル西館

<http://document.kel.co.jp/>